

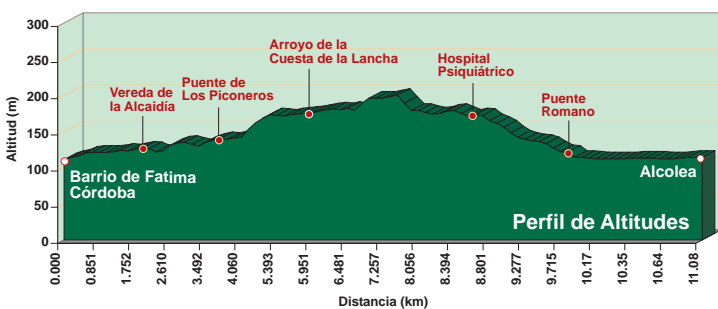
Ficha Técnica

Recorrido: Lineal.
Longitud: 11 km.
Tiempo: 3 horas, 30 minutos (ida).
Desnivel Máximo: 94 metros.
Época: Todas las estaciones.
Grado de Dificultad: Media-Baja.

Debemos destacar algunos tramos donde debemos tener precaución si se realiza con niños: Uno se localiza en las cercanías de la Finca Román Pérez, donde existe ganado en libertad. Otro tramo está en las cercanías de Alcolea, por la circulación sobre un tramo de carretera, con poco tráfico. Al inicio del sendero también se pasa por el Barrio de la Campiñuela Baja, donde pueden circular vehículos.

Piso: Pista, carril y senda.

Ciclabilidad: 100%



INICIO: El punto de partida lo encontramos en la barriada de Fátima, concretamente en la Calle Historiador Jaén Morente, junto al colegio público. Cerca queda el Puente Romano del Arroyo Pedroche, declarado monumento histórico.



Descripción de la ruta



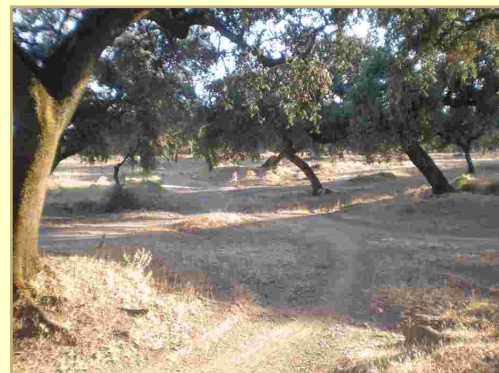
Vía pecuaria de la Alcaidía

Este recorrido tiene la finalidad de comunicar la capital con la Barriada de Alcolea por la Vereda de la Alcaidía y posteriormente por la Vereda de Linares, a través de caminos muy cómodos y prácticamente llanos, que transitan en el límite entre la vega del Guadalquivir y las estribaciones de Sierra Morena.

Partimos de la Barriada de Fátima (Ver R1, en el rutómetro y en el mapa), caminando por una carretera asfaltada que pasa por debajo de la circunvalación (R2) y se dirige a las parcelaciones de la Campiñuela Baja.

Tras andar unos 2 km sobrepasaremos la vía de tren (R3), para abandonar el asfalto y continuar nuestro recorrido por un tramo de la Vereda de la Alcaidía que ha sido habilitado para facilitar la comunicación entre Córdoba y el Campus Universitario de Rabanales, pasando a ser una de las "Puertas Verdes" de la ciudad. Este camino es usado por un sector del colectivo universitario para ir al campus en bicicleta de forma habitual o esporádica.

Caminamos 1,6 km para cruzar el canal de riego del Guadalmellato (R4), donde para acceder al campus hay que seguir por el camino de servicio del canal. Pero nuestro recorrido continúa para atravesar el Arroyo de Rabanales por el Puente de Los Piconeros, de origen romano, donde podemos disfrutar de un enclave totalmente diferente a lo que hay alrededor, con un alto valor para la flora y la fauna, ya que habitan peces como el barbo o la colmilleja, invertebrados como la mantis religiosa o el invasor cangrejo rojo americano y aves como el zorzal común, la curruca cabecinegra o el petirrojo. En cuanto a la vegetación del arroyo resaltan los olmos, las higueras, las zarzamoras y las adelfas.



Dehesa y Arroyo de la Cuesta de la Lancha

Además de las aves anteriormente citadas, a lo largo del camino veremos cigüeñas blancas que anidan en los alrededores, garcillas bueyeras entre el ganado, jilgueros comiendo semillas, cernícalos volando, mochuelos posados en las encinas, perdices entre las hierbas y alondras en el mismo camino.

El camino continúa por la Campiñuela Alta, por una estupenda dehesa de encinas con algunos ejemplares de algarrobos, acebuches y alcornocos intercalados. Esta dehesa de aprovechamiento ganadero adquiere en primavera una gran belleza debido a la floración

de las plantas herbáceas que crecen en este ecosistema, por lo que se recomienda realizar la ruta un día soleado de esta época del año. En este tramo veremos unos pequeños postes verdes indicativos de la vereda pecuaria, motivo por el cual se puede pasar por las cancelas que nos encontraremos en el camino.

Así pues llegaremos al Arroyo de la Cuesta de la Lancha (R5), donde abandonaremos la Vereda de la Alcaidía que asciende a la sierra por la Cañada de la Víbora y continuaremos por la falda de la sierra por la Vereda de Linares.

A unos 700 metros encontraremos el Cortijo de Román Pérez Bajo y siguiendo por las tierras del Montoncillo, dejaremos el camino (R6) para continuar por una senda de 600 metros de longitud que nos conectará con el Hospital Psiquiátrico (R7). Bajaremos por la pista asfaltada, **con mucha precaución**, nos desviaremos en una rotonda (R10) un momento para ver el puente romano (4) que hay sobre el arroyo Guadalbarbo, declarado como bien significativo.

Seguimos por el borde o arcén del camino asfaltado en busca del paso elevado sobre las vías del tren (R11) y, posteriormente pasaremos bajo el trazado de la antigua carretera N-IV por un túnel, para llegar a la avenida principal de la Barriada de Alcolea (R12).



Cortijo de Román Pérez



El Puente de Los Piconeros de origen romano forma parte de la vía romana Augusta. Es un puente de dos arcos construido para salvar el Arroyo de Rabanales situado en la finca de la Campiñuela Alta.

Conserva una gran parte de la obra romana, aunque en época árabe se realizaron en él reformas de cierta importancia. Desde septiembre del año 2001, está considerado como Bien de Interés Cultural.

RUTÓMETRO

Norte

Esquemas

Puntos



Km 0,315 Altitud 120
Coordenadas
 30s x=0346326-y=4196462
Descripción
 Después del paso bajo la autovía, encontramos un camino de tierra que sale a la derecha y que no tomaremos. Seguimos la carretera al frente en dirección a la Urbanización de la Campiñuela Baja.



Km 2,100 Altitud 123
Coordenadas
 30s x=0347546-y=4197668
Descripción
 Hemos pasado la Campiñuela Baja y cruzado por un viaducto la vía del tren. Nos encontramos una curva a la izquierda, pero nosotros tomaremos el camino de tierra al frente. Se trata de la vía pecuaria Vereda de la Alcaidía.



Km 3,742 Altitud 145
Coordenadas
 30s x=0348132-y=4199185
Descripción
 Cruzamos el canal de agua de riego y su camino de servicio, seguimos de frente, hacia el Puente de Los Piconeros, para cruzar el Arroyo de Rabanales.



Km 5,852 Altitud 175
Coordenadas
 30s x=0349380-y=4200866
Descripción
 Llegamos a un cruce de caminos, cruzamos el Arroyo de la Cuesta de la Lancha. A la izquierda dejamos la Vereda de Linares y la Vereda de la Alcaidía. Seguimos nuestra ruta a la derecha hacia el cortijo de Román Pérez.



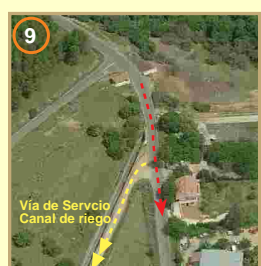
Km 7,650 Altitud 190
Coordenadas
 30s x=0351037-y=4201231
Descripción
 Hemos dejado atrás el Cortijo de Román Pérez y una antigua fuente, hoy destruida, y llegamos a una bifurcación de caminos, a la izquierda la Vereda de la Casilla de Los Locos; continuamos a la derecha.



Km 8,550 Altitud 171
Coordenadas
 30s x=0351769-y=4200937
Descripción
 Llegamos a los límites del Hospital Psiquiátrico, continuamos por el exterior hasta encontrar un paso entre los setos, junto a la entrada del recinto. Seguimos por la carretera.



Km 8,720 Altitud 165
Coordenadas
 30s x=0351974-y=4200929
Descripción
 Aparece un carril a la derecha y otro posterior por la izquierda, continuamos de frente.



Km 9,100 Altitud 139
Coordenadas
 30s x=0352214-y=4200652
Descripción
 Dejamos una desviación a la derecha y llegamos a la entrada del carril de servicio del canal de riego del Guadalmellato. Seguimos por la carretera.



Km 9,800 Altitud 118
Coordenadas
 30s x=0352571-y=4200235
Descripción
 Con precaución, al llegar a la glorieta seguimos de frente por el arcén. Podemos desviarnos para ver los restos del puente romano.



Km 10,300 Altitud 111
Coordenadas
 30s x=0352350-y=4199527
Descripción
 Con precaución, después de cruzar la vía del tren por un paso elevado, pasaremos por un túnel por debajo de la antigua carretera N-IV.



Km 11,000 Altitud 108
Coordenadas
 30s x=0352778-y=4199745
Descripción
 Llegamos al jardín cercano al colegio público Joaquín Tena Artigas en la Barriada de Alcolea, final de nuestra ruta o inicio si el recorrido lo hacemos en sentido contrario.

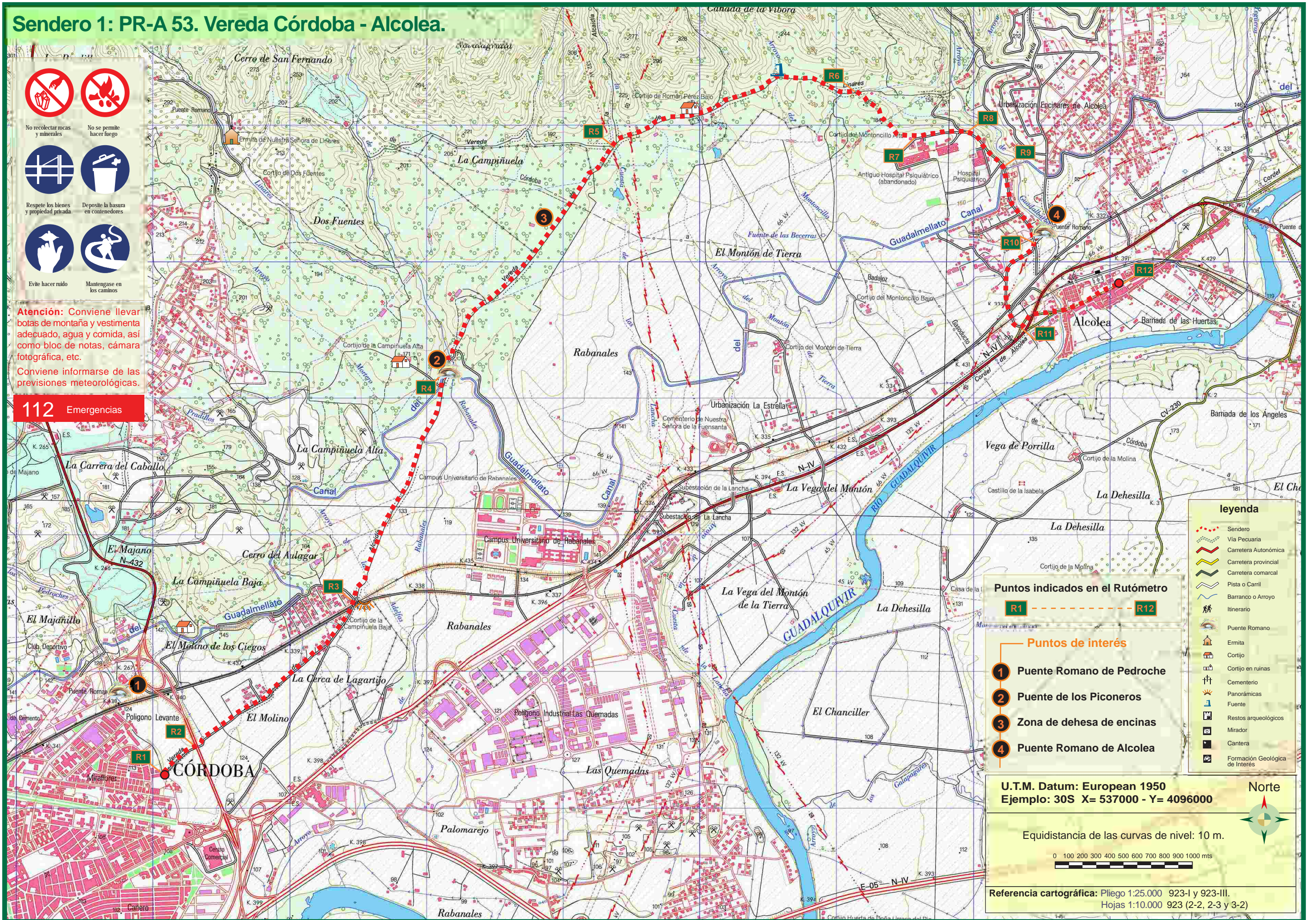
Sendero 1: PR-A 53. Vereda Córdoba - Alcolea.

4201000
4200000
4199000
4198000
4197000
4196000



Atención: Conviene llevar botas de montaña y vestimenta adecuado, agua y comida, así como bloc de notas, cámara fotográfica, etc.
Conviene informarse de las previsiones meteorológicas.

112 Emergencias



leyenda

- Sendero
- Via Pecuaria
- Carretera Autonómica
- Carretera provincial
- Carretera comarcal
- Pista o Carril
- Barranco o Arroyo
- Itinerario
- Puente Romano
- Ermita
- Cortijo
- Cortijo en ruinas
- Cementerio
- Panorámicas
- Fuente
- Restos arqueológicos
- Mirador
- Cantera
- Formación Geológica de Interés

Puntos indicados en el Rutómetro
R1 - - - - - R12

- Puntos de interés**
- 1** Puente Romano de Pedroche
 - 2** Puente de los Piconeros
 - 3** Zona de dehesa de encinas
 - 4** Puente Romano de Alcolea

U.T.M. Datum: European 1950
Ejemplo: 30S X= 537000 - Y= 4096000

Equidistancia de las curvas de nivel: 10 m.

Referencia cartográfica: Pliego 1:25.000 923-I y 923-III.
Hojas 1:10.000 923 (2-2, 2-3 y 3-2)

Atención: Los datos que figuran en esta ficha se refieren a septiembre de 2010. El senderista habrá de tener en cuenta que con posterioridad se han podido producir modificaciones en los itinerarios, su señalización y mantenimiento.